



Stutterfly

Руководство пользователя

www.amtelectronics.com

Указания по технике безопасности

ВНИМАНИЕ! Внутри устройства нет частей, которые пользователь может отремонтировать самостоятельно. Ремонт устройства может осуществляться только квалифицированными специалистами.
ПРЕДУПРЕЖДЕНИЕ! Во избежание возникновения неисправностей, устройство не должно подвергаться воздействию дождя или влаги и внутрь устройства не должна попадать вода или другая жидкость. Не ставьте на устройство заполненные жидкостью сосуды, например, вазы и т.п.

Внимательно ознакомьтесь с инструкцией по эксплуатации.

1. Сохраняйте руководство пользователя.
2. Соблюдайте все указания по эксплуатации.
3. Для протирки прибора используйте только сухую салфетку, предварительно выключив прибор и отключив его от сетевого адаптера.
4. Не устанавливайте прибор вблизи от источников тепла, избегайте попадания на прибор прямых солнечных лучей.
5. Прокладывайте сетевой кабель таким образом, чтобы на него нельзя было наступить, а также избегайте его соприкосновения с острыми углами и т.п. В том случае если сетевая вилка или штепсельная розетка сетевого адаптера служит для отключения устройства от сети, они должны быть легко доступны.
6. Используйте только рекомендованные производителем дополнительные приборы и принадлежности.
7. Отключайте прибор от сетевого адаптера (при питании от сетевого адаптера) во время грозы.
8. При длительных перерывах в эксплуатации вынимайте батарею питания из корпуса прибора.
9. Все работы, связанные с ремонтом прибора, должны производиться только квалифицированным сервисным персоналом.

Содержание

Важные указания	1
Комплект поставки.....	1
Общая характеристика.....	2
Особенности AMT STUTTERFLY SY-1	2
Перед началом работы.....	2
Органы управления	2
Технические характеристики.....	2
Установка (замена) батареи питания	2

ВАЖНЫЕ УКАЗАНИЯ!

НЕСОБЛЮДЕНИЕ СЛЕДУЮЩИХ УКАЗАНИЙ МОЖЕТ ПРИВЕСТИ К ПОВРЕЖДЕНИЮ ВАШЕГО ПРИБОРА. НА ПОВРЕЖДЕНИЯ, ВОЗНИКШИЕ В РЕЗУЛЬТАТЕ НЕСОБЛЮДЕНИЯ ЭТИХ УКАЗАНИЙ, ГАРАНТИЯ НЕ РАСПРОСТРАНЯЕТСЯ.

- При транспортировке или хранении изделия в условиях отрицательных температур, перед включением необходимо выдержать прибор при комнатной температуре в оригинальной упаковке в течение 2-х часов, НЕ МЕНЕЕ!
- Для подключения педали к другим приборам используйте исключительно кабели, предназначенные для данного типа соединений.
- Ни в коем случае не используйте другие кабели, например: акустические, и т.п.

ПОДКЛЮЧЕНИЕ педали к сетевому адаптеру:

- Подключение производить ТОЛЬКО ПОСЛЕ ОКОНЧАНИЯ всех аудиосоединений!
- Перед подключением педали к сетевому адаптеру убедитесь в том, что корпус, соединительный кабель и штепсельная вилка сетевого адаптера не имеют повреждений: порезов, трещин, вмятин и т.п. и находятся в исправном состоянии.
- Для подключения педали к сетевому адаптеру сначала вставьте низковольтный разъем сетевого адаптера в соответствующее гнездо на правой панели педали, а затем включите адаптер в розетку питающей электросети.

ОТКЛЮЧЕНИЕ педали от сетевого адаптера:

- Для отключения педали от сетевого адаптера сначала отключите сетевой адаптер от питающей электросети, а затем отключите его низковольтный разъем от гнезда на правой панели педали.

КОМПЛЕКТ ПОСТАВКИ

В комплект поставки изделия входят:

1. AMT STUTTERFLY SY-1	1шт.
2. Руководство пользователя	1шт.
3. Коробка упаковочная	1шт.
4. Гарантийный талон	1шт.

Общая характеристика

AMT STUTTERFLY SY-1 ориентирована на эксплуатацию в студийной и концертной деятельности.

AMT STUTTERFLY SY-1 представляет собой цифровую линию задержки.

В приборе использован высококачественный процессор DSP, обеспечивающий широкий динамический диапазон прибора, а оригинальные схемные решения, разработанные специалистами компании AMT, позволили добиться малого потребления тока (менее 36mA). Отказ от применения операционных усилителей, традиционно используемых в подобных приборах, и применение в звуковом тракте JFET-транзисторов значительно улучшило итоговое звучание педали.

В приборе применен пассивный байпас, что, с одной стороны, предъявляет высокие требования к качеству соединительных шнуров, с другой – сохраняет неприкосновенным исходный звук инструмента при выключенном эффекте.

Особенности AMT STUTTERFLY SY-1

- пассивный байпас;
- прямой сигнал не обрабатывается процессором, полностью аналоговый;
- JFET-транзисторы в звуковом тракте;
- высококачественная элементная база,
- пленочные конденсаторы в звуковом тракте;
- малые масса и габариты;
- низкое потребление энергии.

ВНИМАНИЕ!

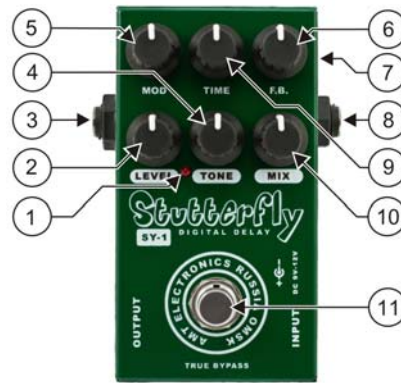
AMT STUTTERFLY SY-1, как и любые приборы высокого класса, требователен к качеству источника питания. Настоятельно рекомендуем использовать для питания устройств этой серии либо батарею 6F22 напряжением 9V, либо адаптер, удовлетворяющий необходимым требованиям по качеству.

Перед началом работы

Для обеспечения безопасности транспортировки прибор был тщательно упакован на предприятии-изготовителе. Однако если картонная упаковка повреждена, необходимо немедленно проверить прибор на отсутствие внешних повреждений.

- При наличии повреждений НЕ посылайте прибор в адрес предприятия-изготовителя, а сообщите продавцу или транспортному предприятию, т.к. в противном случае Вы теряете право на возмещение ущерба.
- Во избежание повреждений при хранении и транспортировке всегда используйте оригинальную упаковку.
- Не позволяйте детям играть с прибором и упаковочными материалами.
- Пожалуйста, утилизируйте все упаковочные материалы безвредным для окружающей среды способом.
- Эксплуатация вблизи мощных радиопередатчиков и источников высокочастотных сигналов может привести к заметному ухудшению качества звука. В данном случае увеличьте расстояние между прибором и передатчиком и используйте экранированные кабели для всех соединений.

Органы управления



1. Индикатор работы педали;
2. Регулятор уровня выходного сигнала (в режиме эффекта);
3. Выходной разъем;
4. Регулятор тоновой окраски сигнала;
5. Регулятор глубины модуляции задержанного сигнала;
6. Регулятор количества повторений задержанного сигнала;
7. Разъем для подключения сетевого адаптера;
8. Входной разъем;
9. Регулятор установки времени задержки сигнала;
10. Регулятор баланса между исходным и задержанным сигналом;
11. Кнопка переключения режима работы EFFECT / BYPASS.

Технические характеристики

Входное сопротивление	1 МОм
Чувствительность	Ном. -10dB (250mB) Макс. +4dB (1B)
Выходное сопротивление	1 кОм
Уровень выходного сигнала	Макс. +8dB (2B)
Максимальное время задержки	1 с
Диапазон изменения кол-ва повторений задержанного сигнала	1-∞
Электропитание	Батарея 6F22
Напряжение питания	DC 9V...12V
Ток потребления	36 мА (при Uп=9В) 30 мА (при Uп=12В)

Габариты / Вес

Габариты NETTO (ШхВхГ).	114x55x74 мм.
Масса NETTO (Без батареи питания)	0,28 кг.
Габариты GROSS (ШхВхГ).	Прибл. 128x62x81мм.
Масса GROSS (Без батареи питания)	Прибл. 0,32 кг.

Установка (замена) батареи питания

Для замены используйте только батареи, рекомендованные производителем.

Для установки (замены) батареи питания необходимо:

1. Снять нижнюю крышку педали, слегка ослабив небольшой крестовой отверткой 2 (два) крепежных винта.
2. Извлечь старую батарею питания и отключить её от разъёма прибора.
3. Присоединить новую батарею питания к разъёму прибора и установить её на место.
4. Произвести установку нижней крышки педали на место и зафиксировать её 2-мя крепежными винтами.

AMT Electronics оставляет за собой право вносить изменения в конструкцию и внешний вид изделия не ухудшающие его потребительские свойства без предварительного уведомления. Поэтому технические данные и внешний вид изделия могут отличаться от приведенных в данном документе.